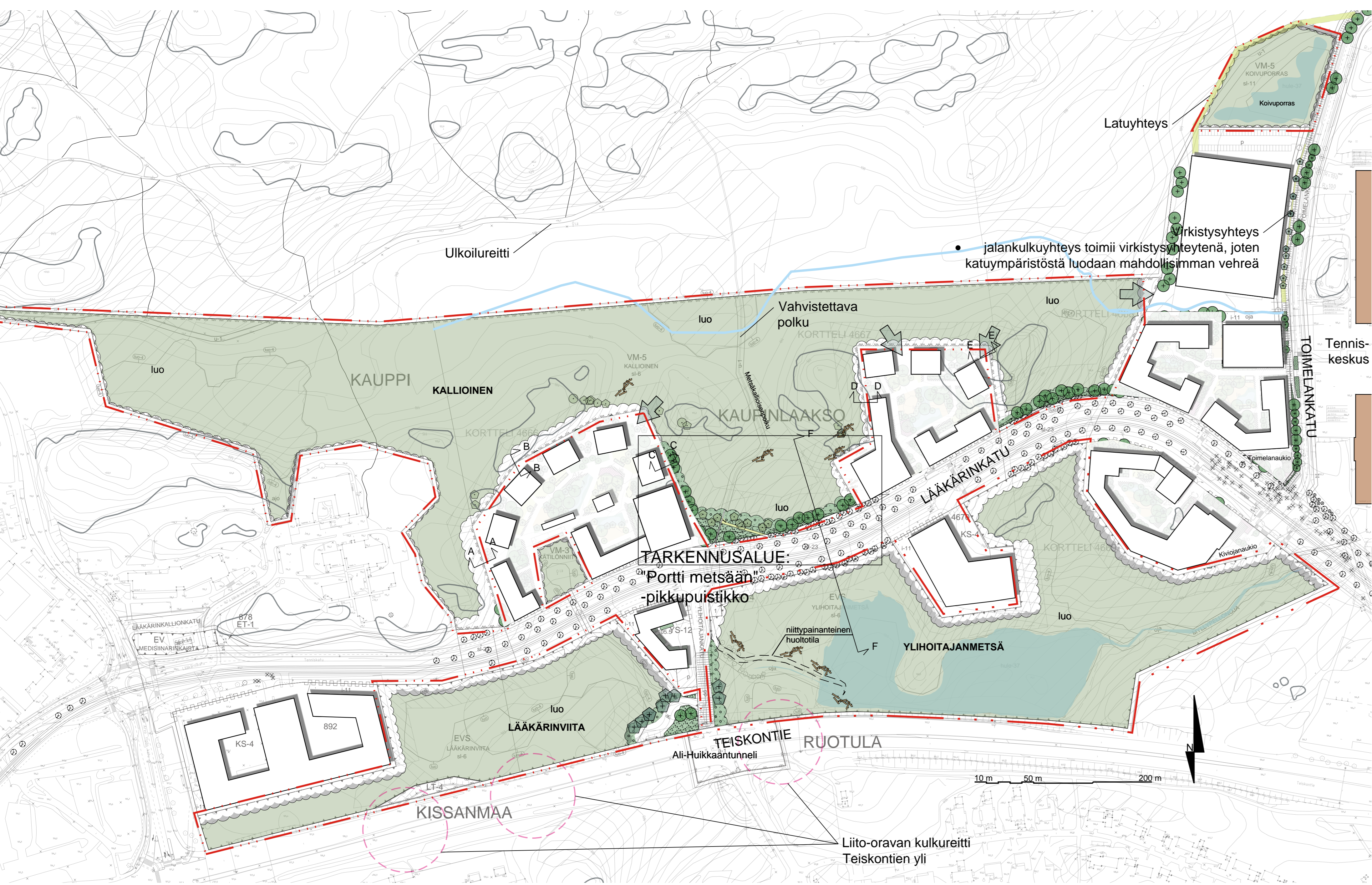


KAUPINLAAKSO 1 VIHERALUEIDEN YLEISSUUNNITELMA 1:2000



- ### MERKINTÖJEN SELITYS
- 3 m suunnittelualueen rajasta
 - Säilyvä kasvillisuus
 - luo
 - Luonnon monimuotoisuuden kannalta erityisen tärkeä alue, jolla esiintyy luonnonsuojelun mukaisesti huomioitava laji tai luontotyyppi
 - Istutettava lehtipu / havupuu
 - Pensasisustus
 - istukasvuiset pensaat n. 1,2 - 2,0 m kork.
 - isot, metsänreunalle tyypilliset pensaat: pensaita istutetaan paikotellen rytmien, muotoon luontainen kasvetuminen, jota ohjataan hoitotoimilla
 - Niitypolku/latupohjännitys
 - Metsänreunan korjaus
 - talteenotettu metsämaa, siemenpankki / niitty
 - metsänreunan muodostuneisiin aukoihin istutetaan puiden taimia: liito-oravien kulkureitille nopeakasvuisia lajeja, muuten metsäystaimia
 - avokalliot säilytetään avoimina
 - Metsänreunan valmennus
 - 20 m leveä vyöhyke korttelien ja kadun rajoilta
 - puuston harvennus ennen korttelien rakentamista
 - tarvittavat paikkaukset
 - Metsä jatkuu korttelin pihan puolelle
 - Vahvistettava polku
 - kantava keuhko, pinta: murske/hake
 - ei valaistusta tai talvikunnossapitoa
 - Lahopuu
 - lahoppaita sijoitetaan ohjaamaan kulkua alueilla, joissa metsänpohjan laaja-alainen kuluminen on todennäköistä
 - Olemassa oleva luonnonkivierhoitus uoma
 - Avokallio
 - kallioalueet leikkautuvat osittain korttelin puolella
 - kallioita jätetään paljaksi
 - Hutevesialue / oja
 - Erityiset metsänhoidolliset alueet
 - metsäalueiden täydennysistutus metsäpuujatkoa monipuolistavilla lajeilla
 - tulva-alueille istutetaan märkyttä sietäviä puulajeja, esimerkiksi tervaleppää

SUUNNITELMASELOSTUS

Kaupinlaakso 1 sijaitsee Tampereen keskustan itäpuolella, Teiskontien välittömässä yhteydessä, noin kilometrin päässä Näsijärven rannasta, laajan, yhtenäisen metsäalueen reunalla. Kaupinlaakso 1 sijoittuu TAYSin ja Tenniskeskuksen väliselle alueelle. Kaupinlaakson asemakaava-alueen metsät sisältävät paljon luontoarvoja. Kaava-alueen viheralueiden suunnittelussa pääosassa onkin metsien säilyttäminen viheralueilla sekä rakentamisen tieltä jonkin verran. Kuusivaltaiselle metsälle se tarkoittaa, että hakkuualueiden reunalle jäävät kuuset kaatuvat herkästi ja metsää kaatuu enemmän kuin oli tarkoitus. Jotta tämä pystyttäisiin välttämään, ennen metsien hakkuuta tulevia reuna-alueita tulisi hoitaa niin, että puiden kaatumisilta vällyttäisiin mahdollisimman paljon. Metsänhoito tulisi aloittaa mahdollisimman pian. Metsänhoidollisia toimenpiteitä ovat nykyisten taimien hyvän kasvuun lähdön mahdollistaminen harventamalla tarvittavissa metsäalueilla, kaatumisherkkien puiden tunnistaminen ja poisto, sekä olemassa olevien tai puiden kaatumisen seurauksena syntyneiden aukkojen uudelleen istutus metsäystaimilla. Koska reuna-alueille tulee kuitenkin jonkin verran kaatunutta puustoa, tulee erityisesti liito-orava-alueille (luo-alueet) istuttaa muiden puiden lisäksi nopeakasvuisia lehtipuita.

Sen lisäksi, että metsänreunalla todennäköisesti kaatuu lisää puita, uhkaa metsää kuluminen. Kaupinlaakson tulevat asuinalueet moninkertaistavat alueen metsien virkistys- ja läpikulukäytön. Jotta metsänpohja ei kuluisi laaja-alaisesti, on kulku ohjattava selkeästi poluille. Kartalla esitetyt nykyiset polut vahvistetaan, jotta kulku kohdistuisi voimakkaammin niille. Viheralue suunnitelman pohjaksi on tunnistettu herkimmat kohdat, joita pitää suojella kulumiselta. Nämä kohdat sijoittuvat Lääkärinkadun pohjoispuolelle, kadun ja metsän rajalle. Näiden lisäksi erityisesti korttelin 4666 pohjois- ja itäreuna, korttelin 4667 länsireuna ja korttelin 4669 länsireuna, sekä näiden korttelien väliin jäävät metsäalueet, ovat kulutuksen kannalta herkkiä alueita. Lääkärinkadun eteläpuolella kulutus tulee olemaan vähäisempää, koska sinne sijoittuu vähemmän asumista.

Vahvistettava polku

- kantava keuhko, pinta: murske/hake
- ei valaistusta tai talvikunnossapitoa

Lahopuu

- lahoppaita sijoitetaan ohjaamaan kulkua alueilla, joissa metsänpohjan laaja-alainen kuluminen on todennäköistä

Olemassa oleva luonnonkivierhoitus uoma

Avokallio

- kallioalueet leikkautuvat osittain korttelin puolella
- kallioita jätetään paljaksi

Hutevesialue / oja

Erityiset metsänhoidolliset alueet

- metsäalueiden täydennysistutus metsäpuujatkoa monipuolistavilla lajeilla
- tulva-alueille istutetaan märkyttä sietäviä puulajeja, esimerkiksi tervaleppää

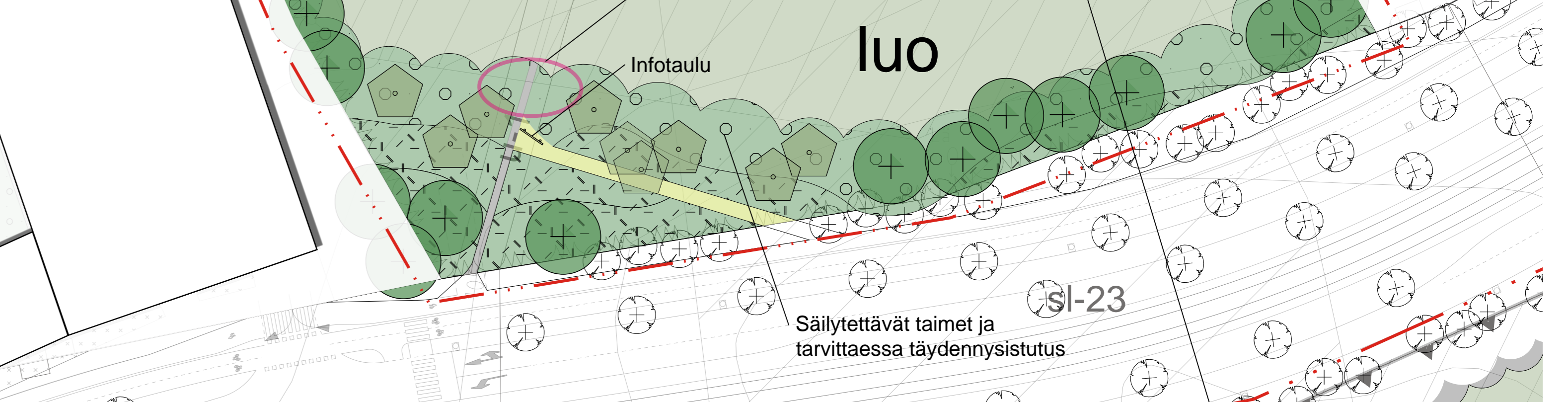
mahdollisimman vihreää ilmettä. Jotta käyttöpaine Kaupin keskuksessa kevenisi, tulee tälle reitille myös latuyhteys.

Kulunohjaamista toteutetaan eri tavalla eri kohdissa, jotta kulunohjaus olisi tehokasta ja toisaalta tukee kunkin kohdan ominaispiirteitä. Katualueen reunalle sijoitetaan pensasvyöhyke. Pensasvyöhyke muodostaa tehokkaan kuluneston lisäksi sulava vaihtuminen katuympäristöstä metsäympäristöön. Pensasvyöhyke on jaettu kahteen pensasistutuskerrokseen: lähempänä katua on tiheät noin metrin korkuisia lehti- ja havupensaita, metsänreunalla taas pensasistukset ovat korkeampia ja lajit ovat tyyppillisempiä metsänreunan lajeja. Matalat ja tiheet lajit (mahdollisesti myös piikkikäärä lajit) estävät metsään poikkeamisen kadulta, kun taas taustalla olevat korkeat pensaat luovat luontaisen siirtymän katualueen ympäristöstä luonnontilaiseen metsään. Matalia pensaslajeja ovat esimerkiksi taikinanmarja, käppiövuorimänty, matalat katajalajit, rusut ja happomarjat, kun taas metsänreunan lajeina istutetaan esimerkiksi tuomea, pajua, pihlajaa, katajaa ja paatsamaa. Pensasvyöhykkeen lisäksi reunalle istutetaan isoja lehtipuita. Leikkauksessa F-F näkyy katualueen rajapintojen käsittely.

Korttelin 4666 kaakkoiskulman ja kadun kohtaamispaikassa on tällä hetkellä aukko metsässä. Samasta kohtaa lähtee myös pohjois-eteläsuuntainen virkistysyhteys metsään. Kulman tulee pikkupuistikko, joka on nimetty "Portti metsään". Tämän puistikon tarkoituksena on ohjata ihmisiä yhdestä selkeästä kohdasta metsään. Puistikkona kadunreunan pensasvyöhyke leviää ja muodostaa kolmion muotoisen pienen viheralueen. Puistikkona sijaitsee pääpolku ja idästä tultaessa oikea viherpuolue. Näiden polkujen risteyskohdassa sijaitsee infotaulu, joka kertoo alueen luontoarvoista ja ohjaa pysymään polulla, jotta metsänpohja säästyisi. Pääpolun molemmin puolin on ohjauksen porttiaihe, joka korostaa metsän sisäänkäyntiä.

Korttelien kohdalla metsän ja tontin rajapintaa käsitellään osin myös pensasvyöhykettä käyttäen, mutta koska korttelialueiden rajapinnat ovat erilaisia, niiden käsittelyyn vaihtelee. Kulunohjausta ja kulunestoa on toteutettu eri kohdissa muun muassa lahoppaita sijoittamalla, kallioleikkausten muotoilulla, sekä rakennusten ja rakenteiden avulla. Myös korttelien pihasuunnittelussa tulee ottaa herkätkohdat huomioon, jolloin kuluneston ja -ohjauksen toteutus saumattomasti. Leikkauksissa A-A, B-B, C-C, D-D ja E-E on esitetty keinoja rajapintojen toteuttamiseksi.

TARKENNUKSELAUKE - "PORTTI METSÄÄN" -PIKKUPUISTIKKO 1:500



PIKKUPUISTIKKO. Pikkupuistikon tarkoituksena on luoda yksi selkeä portti, josta metsään suunnataan. Näin kulutus keskittetään yhteen kohtaan. Pikkupuistikko on kutsuva pieni viheralue, joka erottuu muusta, metsäisestä ympäristöstä. Porttimaista tunnelmaa korostaa pääpolun varrella oleva porttiaihe. Porttiaihe voi olla samalla esimerkiksi ympäristötiedotusta. Pääpolun lisäksi puistikkona sijaitsee niitypolku, jota voi käyttää oikaisuun idästä päin tultaessa. Polkujen risteyskohdassa sijaitseva infotaulu kertoo metsän luontoarvoista ja kehottaa kulkemaan vain olemassa olevilla poluilla.



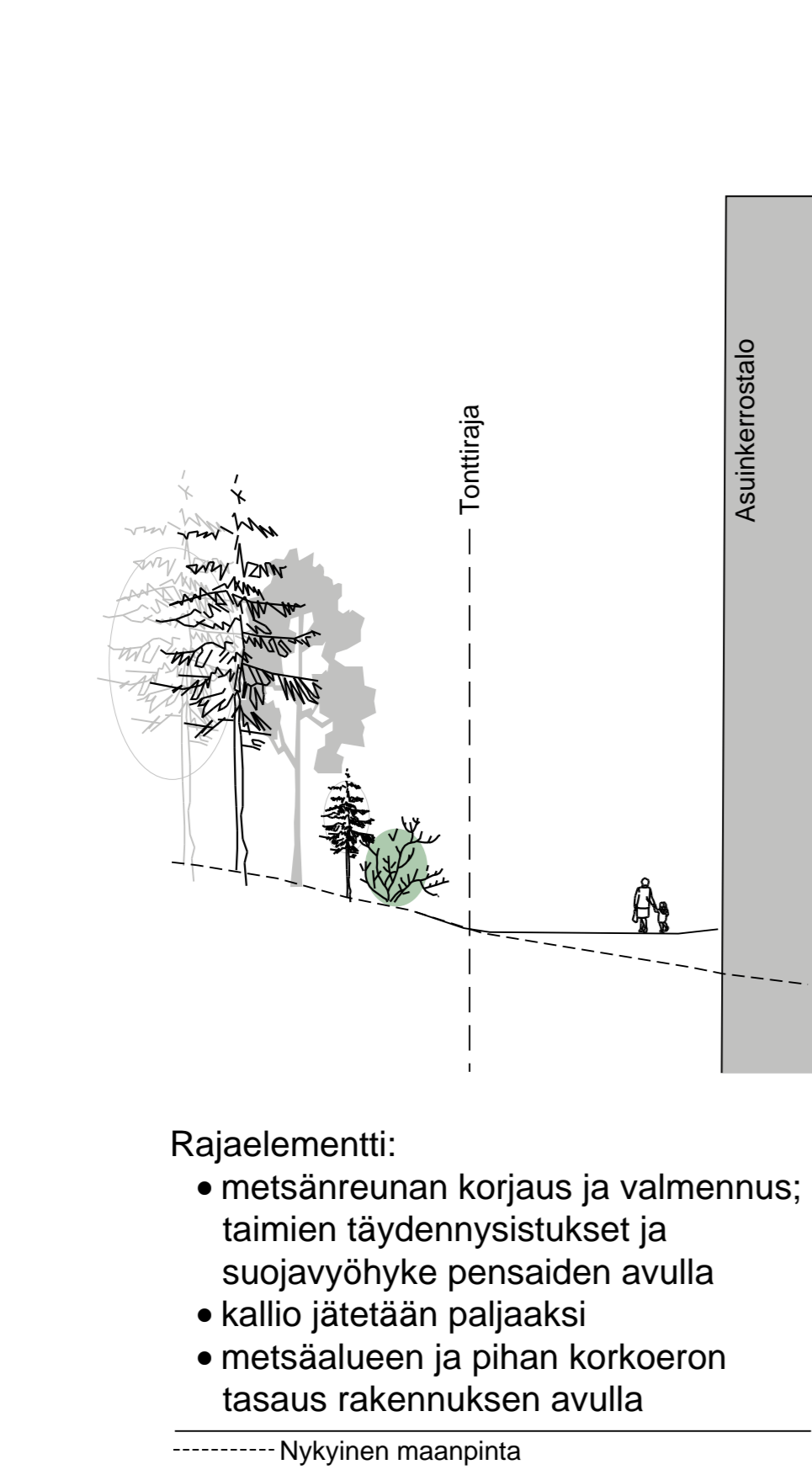
REFERENSSIKOHDE. Viereissä Haagan Agrippuspuiston sisäänkäynti Helsingin karttapalvelun ilmakuvasta, sekä kuvia sisäkännyksen reunojen atsaleistuksista. Kulkureitti on Kaupinlaakso 1:n kohdista leveämpi, mutta samantyyppinen kulunohjaus toimita kapeammalla reitillä. Mallitilaisella alueella on tervaleppää, joka vahvistaa kulunestoa.

PERIAATEPOIKKILEIKKAUKSIA RAJAPINTOJEN KÄSITTELYSTÄ

PERIAATEPOIKKILEIKKAUS A-A 1:200



PERIAATEPOIKKILEIKKAUS B-B 1:200



Rajaelementti:

- metsänreunan korjaus ja valmennus; taimien täydennysistukset ja suojavyöhyke pensaiden avulla
- kallio jätetään paljaksi
- metsäalueen ja pihan korkoeron taseus rakennuksen avulla

Nykyinen maanpinta

PERIAATEPOIKKILEIKKAUS C-C 1:200

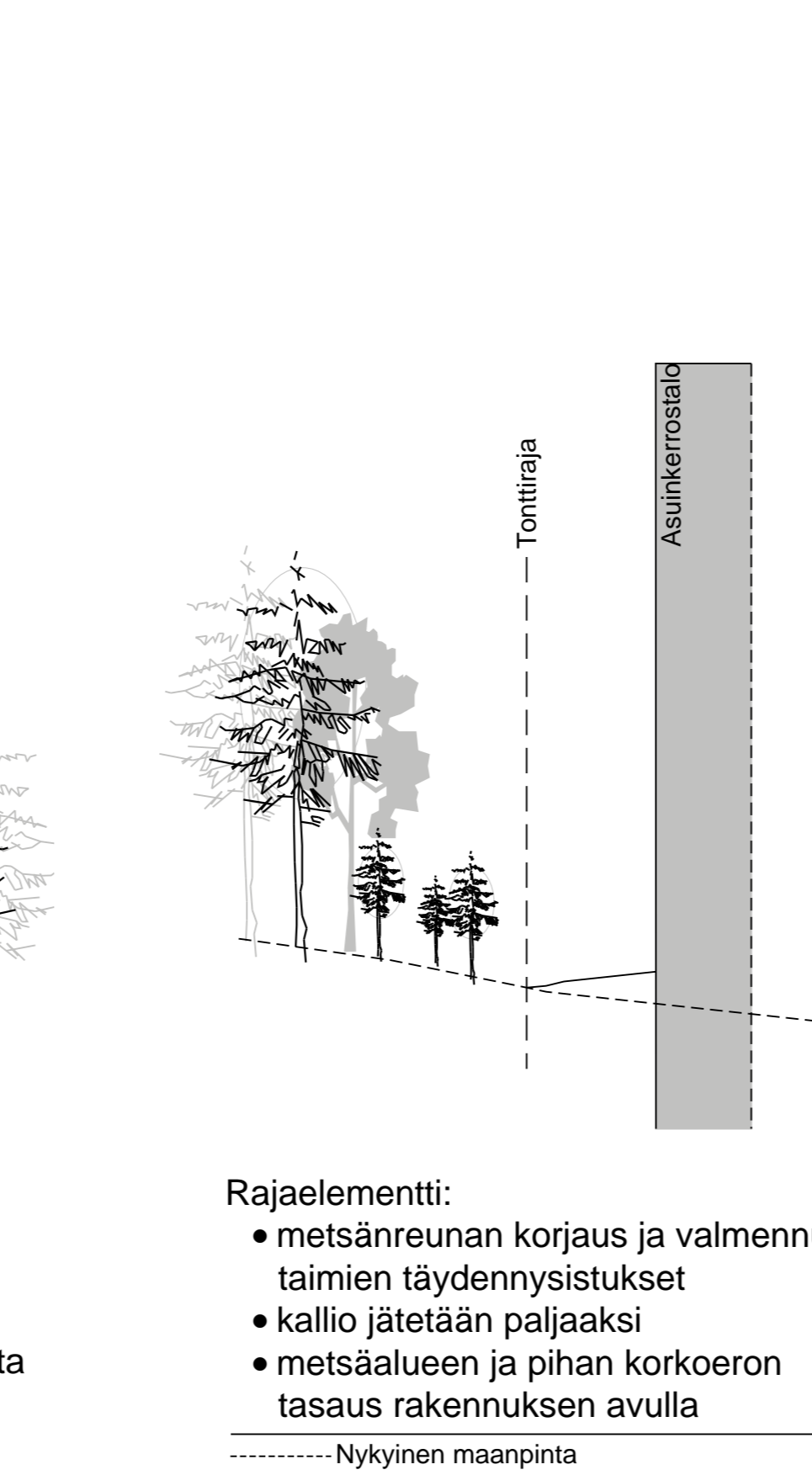


Rajaelementti:

- pensasvyöhyke; tiheää matalaa kasvillisuutta ja korkeaa metsänreunan kasvillisuutta

Nykyinen maanpinta

PERIAATEPOIKKILEIKKAUS D-D 1:200

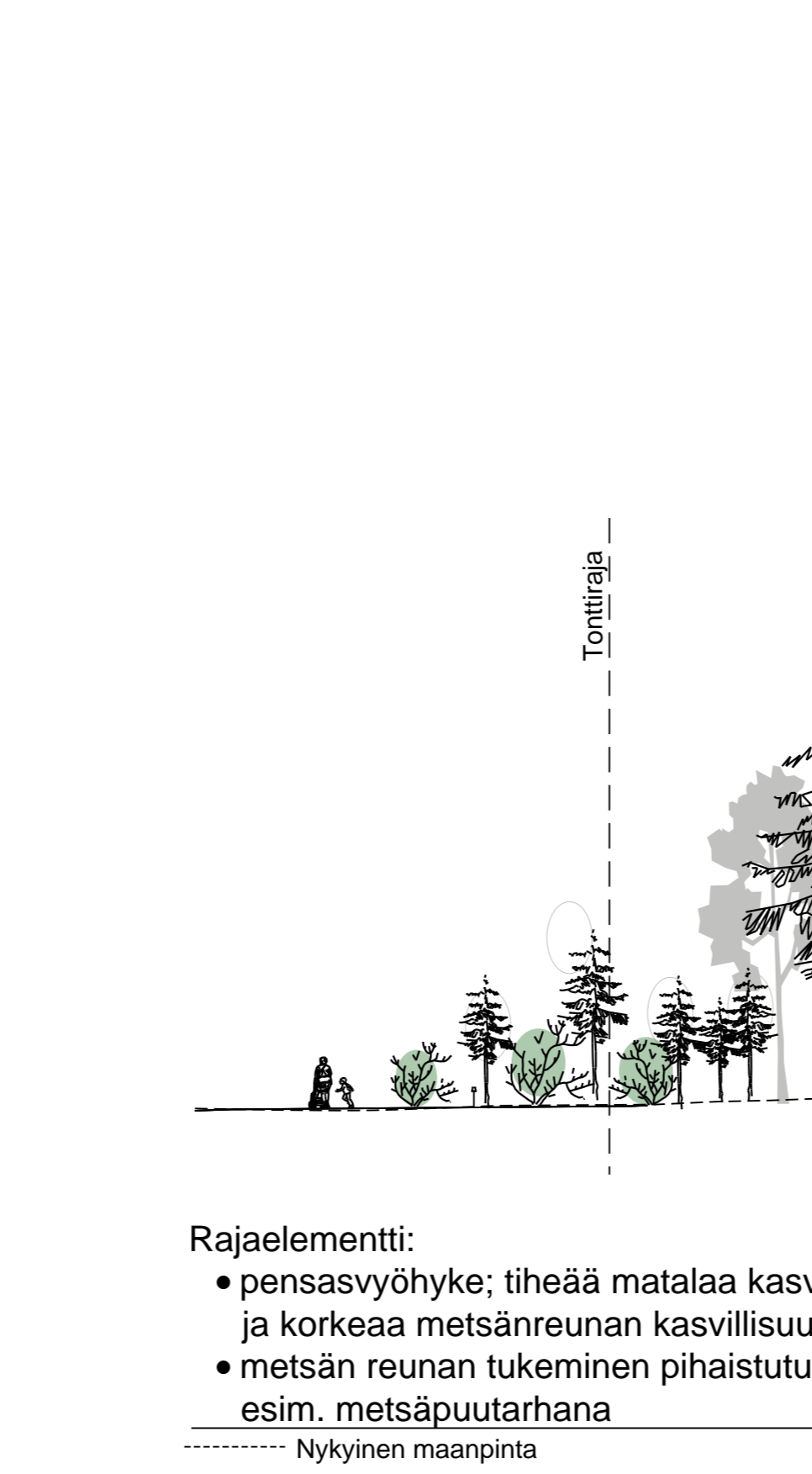


Rajaelementti:

- metsänreunan korjaus ja valmennus; taimien täydennysistukset
- kallio jätetään paljaksi
- metsäalueen ja pihan korkoeron taseus rakennuksen avulla

Nykyinen maanpinta

PERIAATEPOIKKILEIKKAUS E-E 1:200

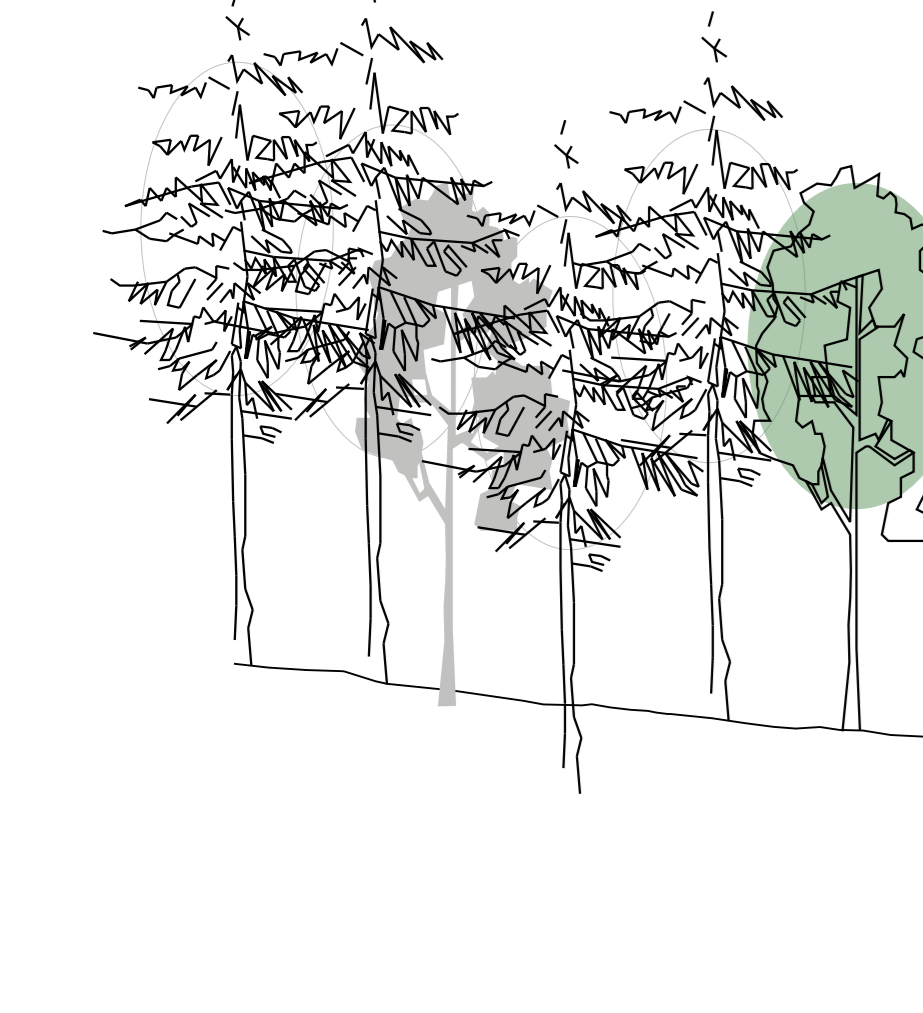


Rajaelementti:

- pensasvyöhyke; tiheää matalaa kasvillisuutta ja korkeaa metsänreunan kasvillisuutta
- metsän reunan tukeminen pihastutuksin, esim. metsäpuutarhana

Nykyinen maanpinta

PERIAATEPOIKKILEIKKAUS F-F 1:250



Metsän reuna-alue:

- Kaatuneita reunapuita, pioneerikasvillisuutta, istutettuja nopeakasvuisia lehtipuita
- Metsänhoidolliset toimenpiteet jo ennen maankäytön muutosta

Pensasvyöhyke:

- Matalat, tiheet pensaat kadun puolella
- Korkeat pensaat metsän reunalla

KATUALUE

Metsän reuna-alue:

- Kaatuneita reunapuita, pioneerikasvillisuutta, istutettuja nopeakasvuisia lehtipuita
- Metsänhoidolliset toimenpiteet jo ennen maankäytön muutosta

LEIKKAUS F-F. Periaatepiirroksessa näytetään puuston käsittelyn tapa rakennettavan alueen ja säilyvän metsäalueen rajapinnoilla. Reunoilla on kaatuneita kuusia, pieniä taimia, pensaita (ja ruohovartisia pioneerilajeja). Leikkauksessa metsän reuna-alueelle on istutettu nopeakasvuisia lehtipuita ja harvennettu metsää niin, että pienet kuusen taimet saavat hyvän kasvuun lähdön. Katualueen pohjoisreunalla on esitetty rajapinnan pensasvyöhyke ja istutettava iso lehtipuu.



Tässä suunnitelmassa on käytetty ETRS-GK24/N2000 tasoa- ja korkeuskoordinaattistoa

TAMPERE KAUPUNKIYMPÄRISTÖN PALVELUALUE		Kaupunkiympäristön suunnittelu
AK 8618 VIHERYLEISSUUNNITELMA		Piiri: SALLA EKSTRÖM
KAUPINLAAKSO YLEISSUUNNITELMA		Suunn. MARIA RAUTAJOKI
ASEMAPERUSTUS 1.2000/1.550 PERIAATEPOIKKILEIKKAUS 1.2001/250		Tark. MILJA NUUTILA
Ramboll Suunnittelu B Korvas puh. 020 765 611 https://ramboll.com		Hv. MARIKA VINANEN
Muutos pvm. _____ Suunn. _____		Pvm. 11.9.2024
Arkk.nro _____ Piir.nro _____		Piir.nro 18/22219/2